

gen dan 1.990 EUR per jaar (2.080 EUR voor aanslagjaar 2010). Dat jaarbedrag wordt vermindert in verhouding tot de dagen van aansluiting tijdens hetzelfde jaar bij een pensioenstelsel<sup>922</sup>.

## Afdeling 6. Aftrekbaarheid van de uitkeringen in hoofde van de werkgever

Bij de uitkering van de groepsverzekering komt de werkgever-vennootschap niet aan bod. Voor de vennootschap heeft de uitkering dan ook geen fiscaal gevolg.

Vennootschappen kunnen de pensioentoezegging aan hun zelfstandige bedrijfsleiders ook intern financieren door gedurende de beroepsloopbaan de nodige pensioenvoorzieningen te boeken. In de gevallen waarin toch sprake is van een rechtstreekse betaling van een aanvullend pensioen zijn de pensioenuitkeringen aftrekbaar als beroepskost wanneer de voorwaarden vermeld in de artikelen 52, 5° en 60 WIB vervuld zijn.

## Afdeling 7. Belastbaarheid van de uitkeringen in hoofde van de begunstigen

### § 1. Algemeen overzicht

Op grond van art. 23 § 1, 5° en 34 WIB zijn pensioenuitkeringen in de regel progressief belastbaar, onder toepassing van een belastingvermindering<sup>923</sup>.

Art. 34 § 1 WIB bevat een omstandige opsomming van de pensioenen, renten en als zodanig geldende toelagen die als beroepsinkomsten worden beschouwd. Art. 34 § 1 WIB werd aangevuld met alle uitkeringen die met toepassing van de WAP als een aanvullend pensioen moeten worden beschouwd. In een nieuw tweede lid bij art. 34 § 1, 2° WIB werd een definitie opgenomen van wat als een aanvullend pensioen wordt aangemerkt.

Pensioenen, renten en als zodanig geldende toelagen omvatten kapitalen, afkoopwaarden van levensverzekeringscontracten, pensioenen, aanvullende pensioenen en renten die geheel of gedeeltelijk gevormd zijn d.m.v.:

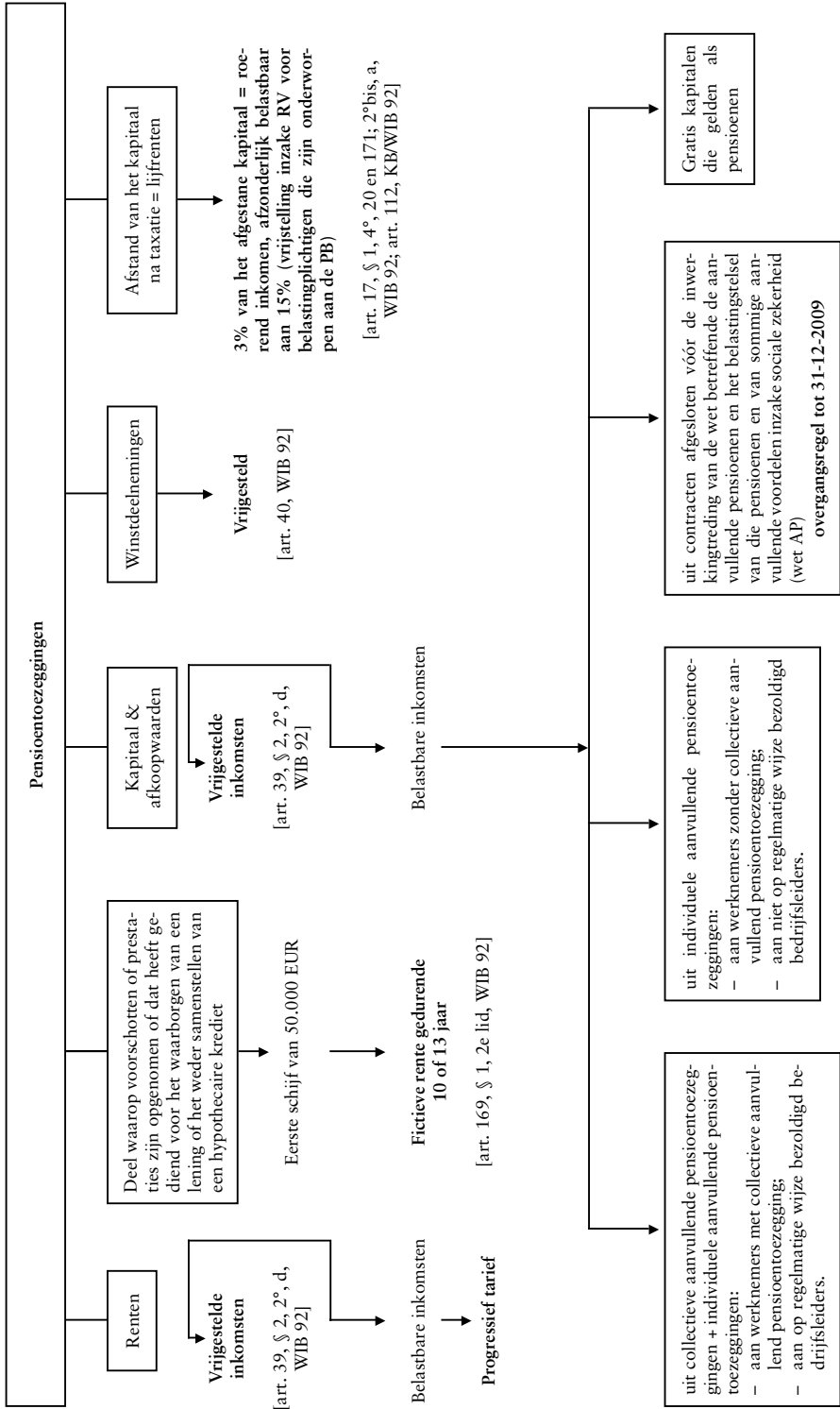
- persoonlijke bijdragen van aanvullende verzekering tegen ouderdom en vroegtijdige pensionering met het oog op het vestigen van een rente of van een kapitaal bij leven of overlijden of werkgeversbijdragen. Wat de in art. 32, eerste lid, WIB bedoelde bedrijfsleiders betreft die zijn tewerkgesteld buiten een arbeidsovereenkomst, moet de notie “werkgeversbijdragen” vervangen worden door het begrip “bijdragen van de onderneming”;
- bijdragen en premies voor de vorming van een aanvullend pensioen als bedoeld in de WAP, daarin begrepen de aanvullende pensioenen die worden toegekend in uitvoering van een solidariteitstoezegging en de pensioenen die zijn gevormd d.m.v. bijdragen en premies als bedoeld in art. 38 § 1, eerste lid, 18° en 19° WIB.
- bijdragen en premies voor de vorming van een aanvullend pensioen wanneer die bijdragen zijn gedaan in het kader van een individuele voortzetting van een pensioentoezegging als bedoeld in art. 33 WAP;
- bijdragen als vermeld in art. 145<sup>1</sup>, 2° en 145<sup>17</sup> WIB.

Onder aanvullend pensioen als bedoeld in de WAP wordt verstaan het rust- en/of overlevingspensioen bij overlijden van de aangeslotene vóór of na de pensionering, of de ermee overeenstemmende kapitaalwaarde, die op basis van de in een pensioenreglement of pensioenovereenkomst bepaalde verplichte stortingen worden toegekend ter aanvulling van het wettelijk pensioen<sup>924</sup>.

<sup>922</sup> Art. 145<sup>3</sup>, derde lid, WIB, zoals ingevoegd door art. 83, 2° WAP, toepasselijk sedert 1 januari 2004.

<sup>923</sup> Belastingvermindering overeenkomstig de art. 146 en 147 WIB.

<sup>924</sup> Art. 34 § 1, 2° WIB, zoals vervangen door art. 75 WAP.



§ 2. *Kapitalen en afkoopwaarden uit collectieve pensioentoezeggingen*

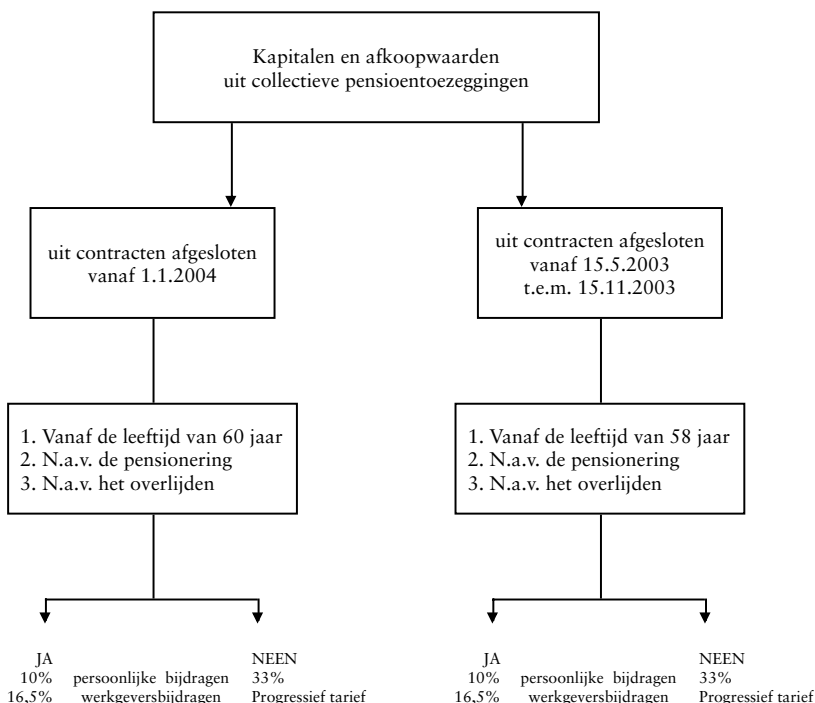
Voor collectieve pensioenplannen (groepsverzekering en pensioenfonds) ingevoerd vanaf 1 januari 2004 worden de omstandigheden die leiden tot de toepassing van het afzonderlijk tarief van 10% op het deel gevormd door persoonlijke bijdragen (art. 171, 2° b WIB) of 16,5% op het deel gevormd door werkgeversbijdragen (art. 171, 4° f WIB), geënt op de nieuwe sociale beperkingen. Zo moet de uitkering plaatsvinden in één van de volgende omstandigheden:

- hetzij n.a.v. de pensionering<sup>925</sup> (maar niet de brugpensionering);
- hetzij vanaf de leeftijd van 60 jaar;
- hetzij n.a.v. het overlijden van de persoon van wie hij de rechtverkkrijgende is.

Deze bepalingen gelden zowel voor groepsverzekeringen als voor pensioenfondsen en ongeacht het statuut van de aangeslotene (werknemer of bedrijfsleider).

Indien de uitkering plaatsvindt in andere omstandigheden, geldt voor het deel gevormd door de persoonlijke bijdragen een afzonderlijk tarief van 33% (art. 171, 1° d WIB). Het deel gevormd door de werkgeversbijdragen is dan onderworpen aan het progressief tarief.

Dezelfde regeling is toepasselijk voor contracten afgesloten vanaf 15 mei 2003 t.e.m. 15 november 2003, met dien verstande dat de leeftijdsvoorwaarde voor deze laatste contracten 58 jaar mag bedragen in plaats van 60 jaar<sup>926</sup>.



<sup>925</sup> De bijzondere regeling voor beroepsvoetballers (*Com.I.B.* 1992, nr. 171/81) wordt behouden en uitgebreid tot de andere sporttakken. Voor de betaalde sportbeoefenaar in de zin van de Arbeidsovereenkomstenwet van 24 februari 1978 voor betaalde sportbeoefenaars wordt het ogenblik van zijn pensionering vastgesteld op het ogenblik van de stopzetting van de onderwerping van de sportbeoefenaar aan de Wet van 24 februari 1978, doch dit ogenblik kan ten vroegste worden vastgesteld op de eerste dag van de maand die volgt op de maand waarin de sportbeoefenaar de leeftijd van 35 jaar bereikt en hij zijn sportieve beroepsactiviteit definitief en volledig stopzet (art. 27 § 3 Wet van 28 april 2003 op de aanvullende pensioenen, zoals aangevuld door de Programmawet van 22 december 2003, *B.S.*, 31 december 2003).

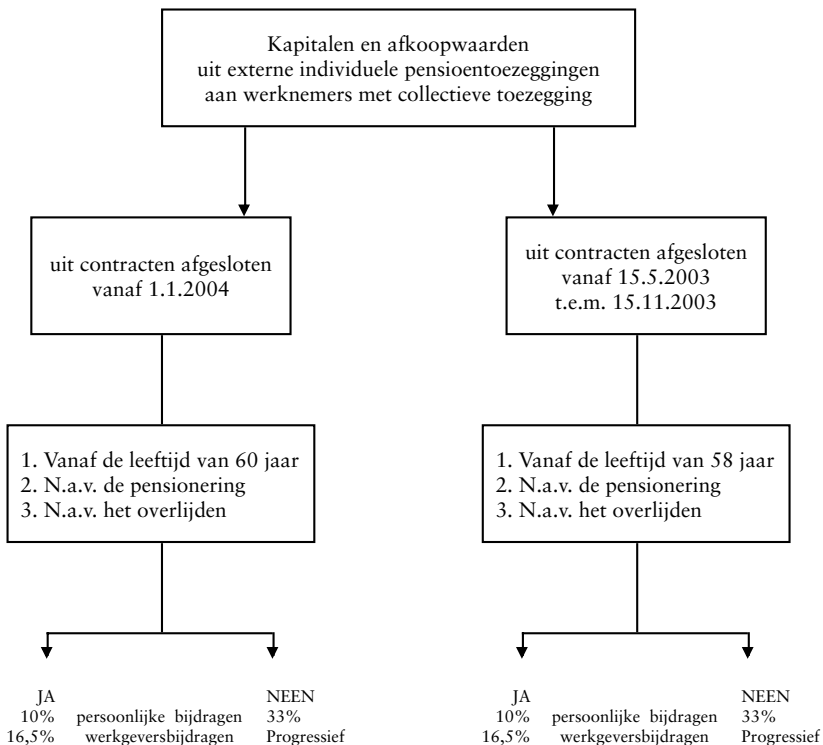
<sup>926</sup> Art. 515<sup>quater</sup> § 2 WIB, toepasselijk t.e.m. 31 december 2009.

### § 3. Kapitalen uit externe individuele pensioentoezeggingen aan werknemers

Uitkeringen afkomstig van een externe individuele pensioentoezegging afgesloten vanaf 1 januari 2004, onder de vorm van een individuele levensverzekering gesloten in het rechtstreekse voordeel van een welbepaalde werknemer, komen net zoals bij een groepsverzekering of pensioenfonds in aanmerking voor het afzonderlijk tarief van 10% of 16,5% (art. 171, 2° b en 171, 4° f WIB), wanneer de uitkering plaatsvindt hetzij n.a.v. de pensionering (niet brugpensionering), hetzij vanaf de leeftijd van 60 jaar, hetzij n.a.v. het overlijden van de werknemer. Hierbij geldt wel een bijkomende voorwaarde: gedurende de gehele looptijd van de individuele pensioentoezegging moet in de onderneming ook een collectief pensioenplan hebben bestaan voor alle werknemers. Deze voorwaarde is overgewaaid uit het sociale luik van de WAP.

Indien een collectief pensioenplan bestaat, doch de uitkering vindt voortijdig plaats, dan wordt het deel gevormd door persoonlijke bijdragen afzonderlijk belast tegen 33% (art. 171, 1° d WIB) en het deel gevormd door werkgeversbijdragen ondergaat het progressief tarief.

Bovenvermelde regels gelden zowel voor de contracten afgesloten vanaf 1 januari 2004 als voor deze afgesloten tussen 15 mei 2003 en 15 november 2003.



De pensioenkapitalen die door middel van werkgeversbijdragen gevormd werden en die normaal tegen het tarief van 16,5% belast worden genieten onder bepaalde voorwaarden toch een gunsttarief van 10%. Hiervoor is vereist dat het pensioenkapitaal ten vroegste wordt uitgekeerd vanaf de wettelijke pensioenleeftijd en dat de begunstigde tot aan die wettelijke pensioenleeftijd effectief actief is gebleven<sup>927</sup>. Het effectief actief blijven vereist dat men in dezelfde beroepscte-

<sup>927</sup> Art. 171, 2° b WIB, zoals aangevuld door art. 102 Wet van 23 december 2005 betreffende het generatiepact, *B.S.*, 30 december 2005, toepasselijk op de pensioenkapitalen uitgekeerd vanaf 2006; *Parl. St.*, Kamer, 2005-2006, nr. 51-2128/1.

gorie actief moet blijven<sup>928</sup>. De voorwaarde van het effectief actief blijven, wordt beoordeeld tijdens de drie jaar die onmiddellijk aan het bereiken van de wettelijke pensioenleeftijd voorafgaan met dien verstande dat bepaalde periodes van mindere activiteit (bv. een deeltijdse arbeidsregeling van minstens 50%) toch gelijkgesteld worden met periodes van activiteit<sup>929</sup>.

Voor het geval de betrokkene overlijdt tussen het ogenblik van het bereiken van de pensioenleeftijd en het moment van uitbetaling van het pensioenkapitaal wordt bepaald dat de tariefverlaging tot 10% ook geldt als het pensioenkapitaal wordt uitgekeerd bij overlijden na het bereiken van de wettelijke pensioenleeftijd en de overledene tot die leeftijd effectief actief is gebleven<sup>930</sup>.

#### § 4. Kapitalen uit externe individuele toezeggingen aan bedrijfsleiders

Uitkeringen afkomstig van een externe individuele pensioentoezegging afgesloten vanaf 1 januari 2004, onder de vorm van een individuele levensverzekering gesloten in het rechtstreeks voordeel van een welbepaalde bedrijfsleider, komen net zoals bij een groepsverzekering of pensioenfonds in aanmerking voor het afzonderlijk tarief van 10% (art. 171, 2° b WIB) of 16,5% (art. 171, 4° f WIB), wanneer de uitkering plaatsvindt hetzij n.a.v. de pensionering, hetzij vanaf de leeftijd van 60 jaar, hetzij n.a.v. het overlijden van de bedrijfsleider. Er geldt wel een bijkomende voorwaarde: de bedrijfsleider moet in het verleden een regelmatige en minstens maandelijkse bezoldiging hebben genoten in de zin van artikel 195 WIB.

Indien de regelmatig bezoldigde bedrijfsleider de uitkering vroegtijdig bekommt, is het deel dat gevormd werd met persoonlijke bijdragen afzonderlijk belastbaar tegen 33% (art. 171, 1° d WIB). Het deel dat gevormd is met ondernemingsbijdragen is belastbaar tegen het progressief tarief.

Bovenvermelde regels gelden zowel voor contracten gesloten vanaf 1 januari 2004 als voor die afgesloten tussen 15 mei 2003 en 15 november 2003.

De extern gefinancierde pensioenkapitalen die d.m.v. bijdragen van de vennootschap gevormd werden en die normaal tegen het tarief van 16,5% belast worden genieten onder bepaalde voorwaarden toch een gunsttarief van 10%. Hiervoor is vereist dat het pensioenkapitaal ten vroegste wordt uitgekeerd vanaf de wettelijke pensioenleeftijd en dat de zelfstandige bedrijfsleider tot aan de wettelijke pensioenleeftijd effectief actief is gebleven<sup>931</sup>. Het effectief actief blijven vereist dat men in dezelfde beroepscategorie actief moet blijven<sup>932</sup>. De voorwaarde van het effectief actief blijven, wordt beoordeeld tijdens de drie jaar die onmiddellijk aan het bereiken van de wettelijke pensioenleeftijd voorafgaan met dien verstande dat bepaalde periodes van mindere activiteit (bv. een deeltijdse arbeidsregeling van minstens 50%) toch gelijkgesteld worden met periodes van activiteit<sup>933</sup>.

Voor het geval de betrokkene overlijdt tussen het ogenblik van het bereiken van de pensioenleeftijd en het moment van uitbetaling van het pensioenkapitaal wordt bepaald dat de tariefverlaging tot 10% ook geldt als het pensioenkapitaal wordt uitgekeerd bij overlijden na het bereiken van de wettelijke pensioenleeftijd en de overledene tot die leeftijd effectief actief is gebleven<sup>934</sup>.

<sup>928</sup> *Parl. St.*, Kamer, 2005-2006, nr. 51-2128/12, p. 25.

<sup>929</sup> *Vr. en Antw.*, Kamer, 2006-07, nr. 51-157, p. 30436, *Vr. en Antw.*, Kamer, 2006-07, nr. 51-162, p. 31615.

<sup>930</sup> Art. 171, 2° b, zoals aangevuld art. 125 Wet 22 december 2008 houdende diverse bepalingen I, *B.S.*, 29 december 2008, toepasselijk op de uitkeringen betaald of toegekend vanaf 1 januari 2009.

<sup>931</sup> Art. 171, 2° b WIB, zoals aangevuld door art. 110 Wet van 23 december 2005 betreffende het generatiepact, *B.S.*, 30 december 2005, toepasselijk op de pensioenkapitalen uitgekeerd vanaf 1 januari 2006, *Parl. St.*, Kamer, 2005-2006, nr. 51-2128/1.

<sup>932</sup> *Parl. St.*, Kamer, 2005-2006, nr. 51-2128/12, p. 25.

<sup>933</sup> *Vr. en Antw.*, Kamer, 2006-07, nr. 51-157, p. 30436, *Vr. en Antw.*, Kamer, 2006-07, nr. 51-162, p. 31615.

<sup>934</sup> Art. 171, 2° b, zoals aangevuld art. 125 Wet 22 december 2008 houdende diverse bepalingen I, *B.S.*, 29 december 2008, toepasselijk op de uitkeringen betaald of toegekend vanaf 1 januari 2009.

## § 5. Kapitalen en afkoopwaarden uit contracten gesloten vóór 1 januari 2004

### A. Uitkeringen die plaatsvinden vóór 1 januari 2010

Voor collectieve pensioenplannen ingevoerd vóór 1 januari 2004 worden in principe geen wijzigingen aangebracht.

Uitkeringen van *groepsverzekeringen* die uiterlijk plaatsvinden op 31 december 2009 komen dus in aanmerking voor de heffing tegen 10% (deel persoonlijke bijdragen) of 16,5% (deel werkgeversbijdragen) als zij plaatsvinden:

- hetzij bij het normaal verstrijken van het contract;
- hetzij in één der 5 jaren vóór het normaal verstrijken van het contract;
- hetzij n.a.v. de pensionering of de brugpensionering;
- hetzij op de normale leeftijd waarop de aangeslotene zijn beroepswerkzaamheid uit hoofde waarvan het kapitaal is gevormd, volledig en definitief stopzet (enkel van toepassing op sportbeoefenaars met werknemersstatuut);
- hetzij bij het overlijden<sup>935</sup>.

Uitkeringen van *pensioenfondsen* die uiterlijk plaatsvinden op 31 december 2009 komen in aanmerking voor de tarieven van 10% of 16,5% als de uitkeringen plaatsvinden:

- hetzij ten vroegste n.a.v. de pensionering op de normale datum;
- hetzij ten vroegste n.a.v. de pensionering in één der 5 jaren vóór de normale datum van pensionering;
- hetzij n.a.v. de brugpensionering;
- hetzij op de normale leeftijd waarop de aangeslotene zijn beroepswerkzaamheid uit hoofde waarvan het kapitaal is gevormd, volledig en definitief stopzet (enkel van toepassing op sportbeoefenaars met werknemersstatuut);
- hetzij bij het overlijden<sup>936</sup>.

<sup>935</sup> Art. 515*quater* § 1, eerste lid, b en c WIB.

<sup>936</sup> Art. 515*quater* § 1, eerste lid, b en c WIB.



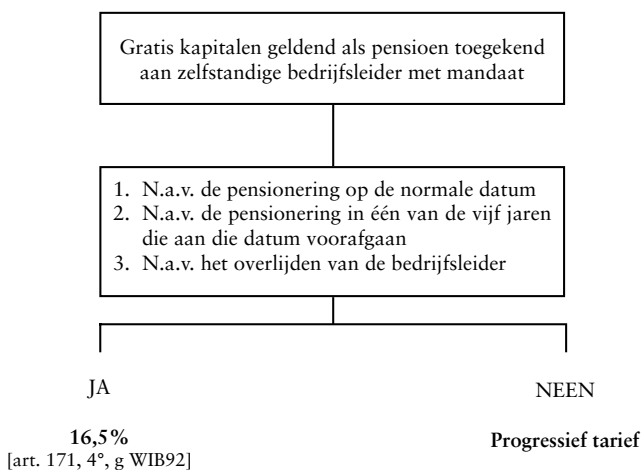
### B. Uitkeringen die plaatsvinden vanaf 1 januari 2010

Voor uitkeringen van groepsverzekeringen en pensioenfondsen die plaatsvinden vanaf 1 januari 2010 gelden dezelfde regels als voor nieuwe plannen ingevoerd vanaf 1 januari 2004. Zowel voor groepsverzekeringen als pensioenfondsen gaat het om uitkeringen die plaatsvinden:

- hetzij n.a.v. de pensionering (maar niet de brugpensionering);
- hetzij vanaf de leeftijd van 60 jaar;
- hetzij n.a.v. het overlijden.

#### § 6. Gratis kapitaal toegekend aan zelfstandige bedrijfsleider met mandaat

Vennootschappen kunnen de pensioentoezegging aan hun zelfstandige bedrijfsleiders ook intern financieren door gedurende de beroepsloopbaan de nodige pensioenvoorzieningen te boeken. De uitkering van een aldus gevormd pensioenkapitaal kan principieel de afzonderlijke taxatie tegen 16,5% genieten (art. 171, 4° g WIB). In een vermindering naar 10% voor zij die actief blijven tot de wettelijke pensioenleeftijd is voor dit type van pensioentoezegging niet voorzien.



#### § 7. Gratis kapitalen toegekend aan werknemer of bedrijfsleiders andere dan hiervóór vermelde bedrijfsleiders

##### A. Gratis kapitalen in uitvoering van contracten gesloten vanaf 1 januari 2004

De interne individuele pensioentoezegging is een individuele pensioentoezegging waarbij de onderneming de verbintenis aangaat om het aanvullende pensioen zelf rechtstreeks uit te keren aan de betrokkene. Zij wordt gefinancierd met een bedrijfsleidersverzekering, gesloten door en ten gunste van de onderneming of via interne pensioenvoorzieningen.

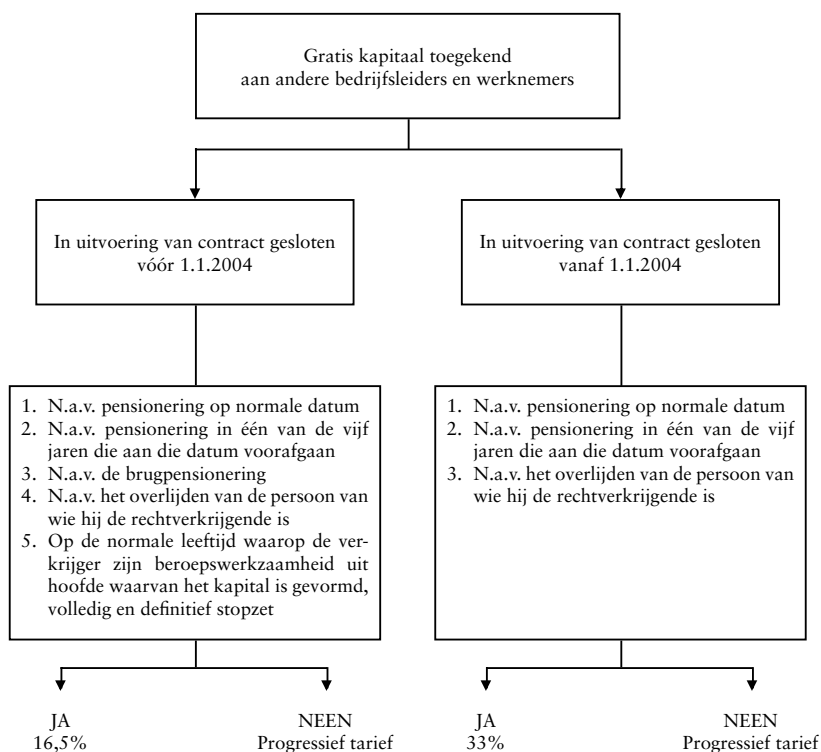
Volgens het sociale luik van de WAP zijn de vanaf 1 januari 2004 nieuw ingevoerde, interne individuele pensioentoezeggingen nog slechts toegelaten voor zelfstandige vennootschapsmandatarissen (zaakvoerder, bestuurders,...).

Voor werknemers en voor andere bedrijfsleiders dan zelfstandige vennootschapsmandatarissen (nl. de zelfstandige directeurs in de zin van art. 32, eerste lid, 2° WIB) worden interne individuele pensioentoezeggingen verboden. Niettemin zullen zij op fiscaal gebied toch in de voormelde omstandigheden in aanmerking komen voor een afzonderlijk tarief. Als sanctie wegens het niet-eerbiedigen van de sociale wetgeving en de controlewetgeving, bedraagt dit tarief evenwel 33% in plaats van 16,5%.

### B. Gratis kapitalen in uitvoering van contracten gesloten vóór 1 januari 2004

Art. 171, 4° g WIB zoals het bestond vóór het werd gewijzigd door de WAP blijft toepasselijk op de kapitalen geldend als pensioen bedoeld in art. 171, 1° h WIB, wanneer die kapitalen worden uitgekeerd in uitvoering van een contractuele verbintenis die is gesloten vóór 1 januari 2004<sup>940</sup> aan werknemers en bedrijfsleiders andere dan bedrijfsleiders met mandaat.

### C. Schema



### § 8. Winstdeelnemingen

Winstdeelnemingen worden vrijgesteld van inkomstenbelastingen. Deelnemingen in de winst ter zake van levensverzekeringscontracten, van aanvullende pensioentoezeggingen betreffende werknemers of bedrijfsleiders als bedoeld in artikel 32, eerste lid, 1° WIB, en tewerkgesteld met een arbeidsovereenkomst, of van aanvullende pensioenovereenkomsten betreffende zelfstandigen zijn vrijgesteld. De vrijstelling geldt slechts op voorwaarde dat zij worden vereffend gelijktijdig met de uit die contracten, toezeggingen of overeenkomsten voortvloeiende pensioenen, aanvullende pensioenen, renten, kapitalen of afkoopwaarden<sup>941</sup>. Onder winstdeelnemingen worden de deelnemingen bedoeld in art. 183bis W.Z.G.T., zelfs als die vrijgesteld zijn van de verzekeringstaks op grond van art. 183quinquies W.Z.G.T.<sup>942</sup>

<sup>940</sup> Art. 515octies WIB, zoals ingevoegd door art. 97 WAP.

<sup>941</sup> Art. 40, eerste lid, WIB, zoals vervangen door art. 166 Wet van 27 december 2005 houdende diverse bepalingen, B.S., 30 december 2005.

<sup>942</sup> Art. 40 WIB, zoals vervangen door art. 78 WAP.